

LES NOUVELLES DE

# L'ARCHITECTURE *lumière*



Un pixel géant



Les couleurs  
font vibrer la façade



Toutes les facettes  
du Danpalon



## Everlite, fournisseur de bien-être

Nous ne sommes plus dans la période précédente de consommation de l'énergie à tous crins... de gâchis aussi.

Le XXI<sup>e</sup> siècle se doit d'adopter une autre posture : celle d'économiser la nature, d'en profiter le plus intelligemment possible pour laisser à nos enfants un monde encore plein de ressources. Everlite s'inscrit bien évidemment dans cette démarche.

Nos 20 ans d'expérience conjugués à notre savoir-faire en recherche et développement nous permettent de trouver des solutions pérennes et économiques pour vivre avec la lumière naturelle à l'abri des intempéries.

Jouer de la nature en toute saison dans le bien-être et le confort, nous y réfléchissons tous les jours. Economiser la nature, c'est concevoir l'enveloppe des bâtiments pour qu'elle soit encore plus isolante tout en restant translucide et lumineuse. En remplaçant le verre par du polycarbonate, les hommes de l'art peuvent construire mieux et moins cher pour la même surface.

Economiser la nature, c'est aussi anticiper une préparation en usine plus astucieuse et plus performante pour diminuer les heures travaillées sur les chantiers. C'est aussi prévoir des conditions d'utilisation souples pour une plus grande rapidité de montage.

Et pour rendre hommage à la nature, nous n'avons cessé d'inventer formes et couleurs pour rendre nos façades, et donc nos villes, plus gaies et plus harmonieuses. En voyant les nombreuses réalisations, véritables œuvres d'art, imaginées par les architectes dans ce magazine, nous sommes fiers de concourir à la beauté et à la préservation de notre environnement.

Alain Chambron  
Président

*alain Chambron*

# Abstraction pour un centre de secours



M. CHALLES  
Architecte à Paris (75)  
Tél. : 01 48 00 96 34  
Mail : contact@philippechalles.eu

**Architecture  
minimaliste  
pleinement exploitée,  
illuminée par du Danpalon.**

Situé à l'entrée de l'agglomération de Saint-Quentin-en-Yvelines dans une zone pavillonnaire et tertiaire, le Centre de secours et d'incendie de Magny-les-Hameaux est le centre névralgique et opérationnel de la nouvelle caserne de pompiers.

Le maître d'ouvrage, la communauté d'agglomérations, avait clairement exprimé ses desiderata : le projet devait être HQE et le bâtiment, sans fioriture et avec un maximum de lumière du jour, tout en permettant une organisation rationnelle des véhicules. En un mot, améliorer la rapidité des départs en intervention.

« Nous avons donc conçu un bâtiment pérenne, pragmatique, résistant, sobre, qui va à l'essentiel, en rapport avec sa fonction, explique Philippe Challes l'architecte de l'atelier éponyme. Cependant, nous ne voulions faire ni un garage ni un hangar à camion, mais un bâtiment qui participe de l'usage, un lieu de vie avec des matériaux qui prennent toute la lumière du jour. » Le programme opérationnel (local alerte, vestiaire EPI) constitue l'épine dorsale du projet autour duquel sont organisées les autres entités : chambres, lieux de vie, salle de formation.

L'atelier d'architectes Philippe Challes a donc joué l'abstraction. Et pour exprimer une architecture qui soit la plus minimaliste possible, le bardage en Danpalon « Ice » a été utilisé en double peau. Il a apporté ses qualités lumineuses et ses performances thermiques pour optimiser les dépenses de chauffage et limiter l'éclairage électrique. Côté confort visuel, l'objectif est lui aussi atteint, ce qui est primordial puisque les pompiers passent 60% de leur temps dans la remise. De plus, avec la lumière filtrée, les conducteurs des camions ne sont pas éblouis quand ils rentrent dans le Centre. Petite déception pourtant, « nous ne voulions pas de cornières métalliques pour les angles, mais une jonction en polycarbonate. Cela n'a pas été possible et c'est fort dommage, regrette l'architecte. On perd en abstraction ce qui était le fil conducteur de notre projet. Sinon, cela correspond à nos attentes, c'est très esthétique, on voit la charpente en ombre chinoise au travers du Danpalon, il y a une confrontation très intéressante entre ces deux matériaux. Et, de nuit, le bâtiment devient un fanal, un véritable signal lumineux en complète adéquation avec sa fonction. »



### Les cibles de la démarche HQE

- Acoustique
- Thermique
- Confort visuel, lumière du jour
- Traitement de l'eau
- Insertion du bâtiment dans le paysage





# Gaiement coloré

LSD  
 MME LEPARRE  
 Architecte à Dax (40)  
 Tél. : 05 58 89 58 06  
 Mail : contact@lsdarchitecte.fr

**Un collège aux façades légères et lumineuses.  
 En un mot, ludique !**

**P**endant les travaux, les cours continuent... au collège Jean Moulin de Saint-Paul les-Dax, les 4 phases du programme se succèdent, mais la vie scolaire ne s'arrête pas, c'est évidemment assez difficile de rénover un collège en fonctionnement, mais tout est une question d'organisation. Le programme sur plusieurs années est très vaste, avec, d'une part la réhabilitation du self et son agrandissement, la création d'une nouvelle administration et services généraux et destruction des existants, d'autre part la destruction, reconstruction de tout le bâtiment externat sur trois niveaux ainsi que l'espace éducation physique et les appartements de fonction.

**C**e collège construit en préfabrication lourde dans les années 60-70 avait bien résisté au temps, mais devait être rénové : mise en sécurité, adaptation aux pédagogies liées à l'informatique, conformité aux normes acoustiques et thermiques, tout a été remis à plat. Le Conseil général des Landes souhaitait faire de cette rénovation une opération emblématique et significative de sa politique de rénovation des collèges, il souhaitait aussi le faire participer à la ville et mieux l'intégrer au quartier pavillonnaire environnant. Le choix architectural s'est donc orienté vers une volumétrie discrète fractionnée en bordure de rue. L'opposition de matériaux, maçonnerie peinte et Danpalon coloré translucide, a été choisie. Pour faire accepter un tel matériau dans un collège, il a fallu, bien entendu, respecter des points de sécurité drastiques (comme par exemple, ne pas être en contact direct avec les élèves par crainte de chocs), et résoudre aussi quelques difficultés techniques comme son utilisation sur une grande hauteur.

Entreprise de pose : Miroiterie LAPEGUE à Dax (40) - Tél.: 05 58 74 28 74 - Façade Danpalon double sur ossature verticale alu : Danpalon 16 MC 600 Vert, Bleu, Orange, Cristal.



# un joyau aérien et translucide

**L**ivré en novembre 2008, le centre sportif Boris Vian à Saint-Priest (69) est une réussite. L'objectif est atteint : la Ville, maître d'ouvrage, les scolaires et les utilisateurs des associations sportives sont très satisfaits. Son image, très originale pour un équipement public, lui donne une forte personnalité, une identité.

Les contraintes, pourtant, ne manquaient pas pour ce programme comprenant une salle de sport, une salle de gymnastique, des vestiaires et des annexes. Contrainte technique d'abord : la configuration du terrain comportait un fort dénivelé. D'autre part, l'équipement public devait convenir à la fois aux collégiens et à leurs professeurs ainsi qu'aux associations sportives, en particulier au tir à l'arc. Profitant donc du relief du terrain, le bâtiment émerge du sol. Sa base minérale en béton matricé et teinté l'ancre dans le sol. La toiture des vestiaires des annexes prolonge le terrain naturel. La salle de sport émerge de ce socle. « Tel un diamant, son volume contraste totalement avec le soubassement, raconte Magali Blachier, l'architecte. Il apparaît léger, aérien, translucide, cerclé de bandes métalliques. Il devient un signal pour la ville. La nuit, il s'illumine et rayonne comme un phare. » Le traitement des 4 faces du bâtiment est homogène. Ainsi, suivant les orientations, les couleurs du Danpalon offrent toute leur diversité, et grâce au procédé Sofflite sur la façade ouest, l'éblouissement est évité.



**P**our Magali Blachier, architecte, « il faut être très pragmatique pour réaliser un programme sportif. Les ambiances lumineuse, acoustique et thermique doivent répondre à des exigences particulières, adaptées aux activités sportives. Par exemple, pour le confort visuel, il est essentiel d'éviter l'éblouissement sur l'aire de jeux ; cet objectif est atteint avec le traitement Sofflite du Danpalon. » : la performance énergétique, la notion de coût global et la gestion de l'eau. A cela s'ajoutaient, bien sûr, des impératifs évidents de confort visuel et acoustique et de facilité d'entretien. L'équipement, économe, s'adapte aux besoins des usagers avec une gestion contrôlée du chauffage, un asservissement de la lumière artificielle à la lumière naturelle et une détection de présence pour l'éclairage. La toiture végétalisée renforce la bonne isolation des vestiaires et des annexes. Et enfin, en été, un puit canadien rafraîchit l'air insufflé dans les vestiaires.

Entreprise de pose : MARTIN G à Pont Evêque (38) - Tél.: 04 74 16 17 77 - Bardage Danpalon 16 MC 600 Cristal Sofflite et 1040 Cristal, 600 et 1040 Vert Sofflite et Orange.





# Un pixel géant

## Des écrans translucides et multicolores de Danpalon pour marquer fortement le paysage.

Pour la ville de Nantes, la conservation d'un terrain de football emblématique construit en 1937 était la clé de cette opération de requalification urbaine. Le projet comprenait la réhabilitation d'une tribune du stade, la création de bureaux pour deux unités de chercheurs, d'une résidence de tourisme et d'un parking.

« Sans effacer la mémoire sportive du lieu, raconte Louis Paillard de l'agence FGP Architectes, le projet architectural provoque ici l'urbanisme. Il recycle l'usage et le paysage du quartier tout en lui redonnant une véritable force urbaine. »

Le projet initial auquel avait pensé le maître d'ouvrage, la ville de Nantes, était d'ouvrir le stade sur la Loire. L'agence FGP a proposé un parti pris beaucoup plus audacieux : poser ce majestueux bâtiment long du fleuve. Bateau effilé à la voile renflée ou château fort entouré de douves ? L'imaginaire de chacun peut choisir.

Cette grande silhouette découpée, structurée par des hauteurs différentes aboutit à une tour de 50 mètres de haut : les logements disposent alors d'une vue fantastique.

Les façades nord et sud utilisent toutes les deux du Danpalon. Mais leur mise en valeur différente dépend de leur usage. La façade nord est lisse avec peu d'ouverture pour être performante thermiquement. Sa vêtue étanche comprend un isolant entre le polycarbonate et le béton. Quant à la façade sud, où sont installés les bureaux, des ventelles en Danpalon, décalées des vitres, protègent les chercheurs des rayons du soleil sans occulter la vue. « C'est un des principes de la conception de l'habitat passif : se protéger des rayons du soleil avant qu'ils n'arrivent sur la vitre, insiste l'architecte. Nous ne voulons pas mettre en place une armada de procédés technologiques pour faire du développement durable. C'est un véritable non sens. C'est une attitude à avoir dès la construction du bâtiment. L'enveloppe protectrice doit agir à l'extérieur comme un filtre sur le chaud et le froid. »

Si la structure du bâtiment avec ses différentes hauteurs, ses failles et sa tour marque par son originalité, il n'y a pas que ça. Les couleurs plutôt fortes se font remarquer dans le paysage ! « Par contraste avec la tonalité de la ville de Nantes, plutôt gris bleue, nous avons opté pour une palette chromatique vive qui agit comme un grand signal urbain. Le Danpalon nous a permis de « coller » bord à bord les modules de couleurs franches. Donc le rendu est tel que nous l'avions imaginé. De plus, sa légèreté et sa maniabilité ont rendu le montage plutôt facile et rapide. Quant à la lumière, c'est un vrai spectacle, elle est irisée et varie souvent. Les chercheurs travaillant tout le temps, la couleur est toujours présente de jour comme de nuit ! »

Mais elle arrive dans les bureaux de façon douce et filtrée. Les murs et les sols sont de coloris neutres (plusieurs tons de gris) pour que la lumière colorée qui arrive de l'extérieur illumine l'espace de travail. Ce parti pris de couleur neutre a une autre raison : les architectes voulaient que les chercheurs, venant du monde entier pour une période plus ou moins longue, puissent investir les lieux avec leur culture, leur empreinte, leur propre personnalité.



Entreprise de pose : Bardage : AXIMA à Nantes (44) - Tél. : 02 40 32 49 90 - Brise-soleil : ATELIERS DAVID à Guérande (44) - Tél. : 02 40 24 90 34  
Façade Nord : 4400 m² Bardage rapporté Danpalon 16 MC 1040 Alu, Vert, Gris, Orange, Opal, Rouge - Façade Sud (Brise-soleil) : 2500 m² Danpalon Bleu, Cristal, Gris, Orange, Vert.

Les taches de bleu, d'orange et de vert d'eau, tempérées par du gris, font penser à un pixel géant. Les architectes ont fait un véritable travail de plasticiens. C'est plutôt rare de pouvoir jouer avec une telle intensité de couleur en extérieur et le projet a beaucoup fait parler de lui et a suscité de nombreux débats... Mais la ville de Nantes est conquise !



## L'HABITAT PASSIF

La conception d'un habitat passif se fonde sur six grands principes :

- Isolation thermique renforcée, fenêtres de grande qualité
- Suppression des ponts thermiques
- Excellente étanchéité à l'air
- Ventilation double flux avec récupération de chaleur
- Captation optimale, mais passive de l'énergie solaire et des calories du soleil
- Limitation des consommations d'énergie des appareils ménagers





# Les couleurs font vibrer la façade

Nantiat, à 21 Km de Limoges, est une petite ville dotée d'un grand centre sportif au nom emblématique : le DAC. Le DAC ? Oui, le DAC en hommage au grand basketteur français qui fit partie de l'équipe de Limoges, Richard Dacoury.

Mais le complexe commençait à dater et la ville de Nantiat désirait lui donner une nouvelle image plus contemporaine. Elle a donc confié à BVL Architectes la requalification de son centre sportif.

« Le programme consistait à créer une salle de gymnastique en extension de l'existant, tout en requalifiant l'entrée du complexe et les locaux annexes (bureaux, salle de réunion, vestiaires et locaux de rangement) explique l'architecte Patrick Laroudie. Et pour lui donner un caractère accueillant nous avons opté pour des matériaux translucides : le Danpalon Cristal pour la salle de gymnastique et le verre coloré pour l'accueil-administration ».

Un soin tout particulier a été apporté au confort des gymnastes, comme la luminosité naturelle, les couleurs et la douceur de son ambiance acoustique. Mais le point fort du projet était de créer une relation privilégiée entre l'utilisateur et sa salle de gym en conciliant un large apport de luminosité avec les notions d'intimité et de discrétion. « C'est aussi pour cette raison que nous avons choisi le Danpalon. Il procure une belle lumière translucide », ajoute l'architecte.

La façade légère de polycarbonate cristal et de verre vient en applique de la structure principale et « porte » en partie basse de larges panneaux coulissants en bois naturels, pouvant faire office d'occultation à la demande pour une salle de gymnastique tout en intimité.



« Nous avons marié trois éléments : le bois, la couleur et la transparence. Et utilisé la transparence pour mettre en valeur le bois et les couleurs » conclut Patrick Laroudie, cela donne une vibration dans les façades, au travers de l'apport de couleurs gaies, le rose, le vert, le jaune... » La mise en valeur de l'établissement en soirée était primordiale pour les membres des associations sportives qui l'utilisent en fin de journée. Avec ses belles lumières colorées, il met en scène les rencontres sportives et prend alors toute sa valeur. Et bien, sûr, Le basketteur préféré des Nantiauds et des Nantiaudes est venu l'inaugurer !

Entreprise de pose : S.E.C France à Limoges (87) - Tél.: 05 55 38 11 66 - Bardage Danpalon 16 MC 600 Cristal.

« La prise en compte des qualités initiales du site et la mise en valeur de son aspect paysager ont nourri et appuyé notre réflexion pour la conception du Centre nautique, raconte Jean-Pierre Vidal, l'architecte du cabinet BVL Architectures. Nous avons proposé un projet HQE équilibré intégrant des qualités d'insertion, de confort et de gestion à la hauteur des attentes de la Commune de La Chapelle-Saint-Luc. »

L'implantation identique à celle de l'ancienne piscine est une contrainte que les architectes ont choisi de conserver et d'adapter pour profiter de certaines qualités initiales intéressantes. C'est le cas de la situation dominante des espaces d'eau sur le site végétalisé qui permet aux plages engazonnées de venir « rattraper » les décalages de hauteur, grâce à leur développement en légères dunes. Optimiser la structure existante fait également partie d'une volonté environnementale de ne pas perturber davantage le terrain.

Le choix des matériaux obéit à des notions d'esthétisme tout en contraste. On assiste ainsi à l'alliance de l'opacité protectrice (pierre de parement bleutée et béton) et de la transparence et la lumière (façades vitrées et Danpalon). Et ce choix n'est pas neutre : la facilité d'entretien et la pérennité de ces matériaux traduisent la logique de la démarche environnementale.

# Des pièges à lumière !

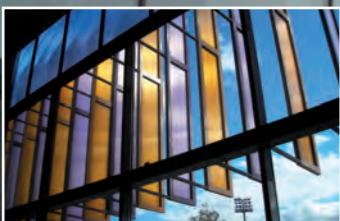


**Doublement original, le centre nautique s'organise comme un livre ouvert sur le paysage, et, grâce au Danpalon, colorise ses bassins de mauve et d'orangé...**

« Le développement sous forme de « L » ouvert de notre projet a orienté l'implantation des bassins, explique l'architecte. Nous voulions distinguer clairement deux espaces : l'un dédié au sport et l'autre à vocation plus ludique, regroupant la pataugeoire et le bassin multifonctions ».

Le bassin ludique est immédiatement visible depuis le hall d'accueil, c'est l'élément attractif principal de l'équipement. Un plan d'eau d'apprentissage est créé autour duquel la forme souple des activités d'eau ludique s'enroule naturellement. Il profite d'une orientation optimum sur le paysage alentour. Il constitue avec la pataugeoire un pôle aquatique dont l'équilibre du volume et les apports de lumière font un lieu de détente et de bien-être aux qualités environnementales recherchées.

« Le travail sur la lumière fait partie de nos fondamentaux, conclut Jean-Pierre Vidal. En partie sud-ouest, le développé des façades vitrées accompagne les plans d'eaux, avec en partie supérieure, une épaisseur de brise-soleil verticaux en Danpalon orange et mauve qui filtrent la lumière. Le carrelage blanc, l'eau des bassins et le béton mettent en valeur cette diffusion de couleurs ludique et pleine de gaieté. Les brise-soleil agissent comme de véritables pièges à lumière ! »





# Un bel aspect glacé



La crèche Agar Grove, à Londres, réalisée par le cabinet Architectural Products a été livrée en 2008.

L'utilisation de panneaux Danpalon Ice 10 mm a permis de doter cette crèche d'une magnifique façade lisse et d'un toit impeccable. Le projet a été conçu par Haverstock Associates avec pour objectif l'obtention d'un aspect glacé, à ce titre le Danpalon Ice s'est avéré le matériau idéal.



Entreprise de pose : Architectural Products - Londres - bardage et auvent : Danpalon 8 et 10 MC 600 Ice.



La façade intègre 25 fenêtres aux largeurs parfaitement égales aux panneaux de Danpalon. Les détails et finitions des fenêtres sans soudure de Architectural Products renforcent le caractère élégant de l'immeuble. Dan Pal (Royaume-Uni) a également fourni le matériau réservé au toit, ce dernier s'étend autour du mi-étage de l'immeuble pour une alliance optimale de conception et de commodité.

Le toit bien net a été construit à l'aide de Danpalon 8 mm et de raccords aluminium de façon à garantir l'étanchéité de l'ensemble. En ce qui concerne la façade, le Danpalon Ice de 10 mm et ses raccords aluminium ont également été utilisés mais fixés en pose inversée, améliorant ainsi le système pour cette structure déjà en exploitation.

# Toutes les facettes du Danpalon



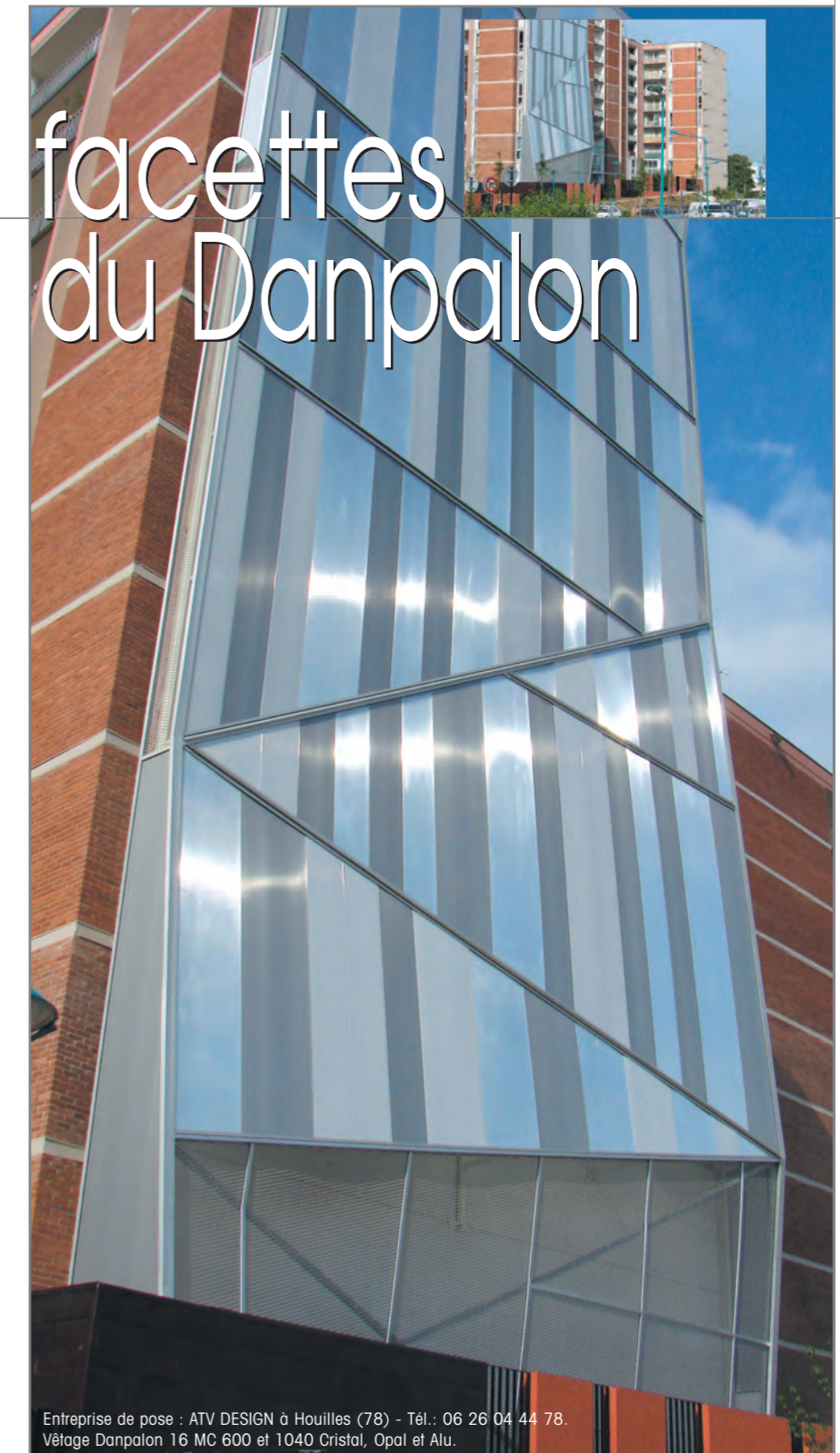
Comment l'art abstrait a transformé un imposant pignon aveugle.

La réhabilitation de la résidence d'Aquitaine à Saint-Louen l'Aumône s'inscrit dans un vaste projet urbain initié depuis quelques années déjà par la mairie. Ce programme type de résidentialisation avait comme axe principal l'amélioration de la séparation du privatif et du public ainsi que des interventions de remise aux normes et d'amélioration des performances acoustique et thermique. Située dans le quartier de Chennevières, la résidence est bien visible, en particulier de l'autoroute. La mairie et l'OPIEVOY, l'organisme public d'Habitat, attendaient donc un puissant choix architectural pour exprimer l'image de la ville.

« Il ne s'agissait pas, pour nous, de clôturer et d'enfermer, mais de donner une autre définition architecturale du rapport entre bâti et sol, raconte François Defrain, un des architectes du cabinet DeSo Architectes. Ce bâtiment, construit dans les années 70, utilise un procédé répétitif et une typologie datée. Notre but était de donner une deuxième dimension urbaine par une requalification de la façade. »

Car l'enjeu principal était bien la façade nord (R+10) : une grande muraille peu éclairée, monumentale et imposante.

Les architectes ne voulaient pas remettre en cause le parti pris antérieur, l'alliance de béton brut et de briques. Il s'agissait de garder une cohérence de qualité sans dénaturer, sans maquiller l'existant. Alors, pour conserver le caractère monumental de ce pignon aveugle tourné vers le nouveau parc en lui apportant une belle lumière et une originalité certaine, les architectes se sont tournés vers le Danpalon.



Entreprise de pose : ATV DESIGN à Houilles (78) - Tél.: 06 26 04 44 78. Vêtage Danpalon 16 MC 600 et 1040 Cristal, Opal et Alu.

« En utilisant ce matériau, nous avons pu concilier l'aspect graphique et l'amélioration des performances thermiques. De plus, nous ne voulions pas une membrane uniforme, mais très travaillée avec des nuances monochromes pour s'allier avec la brique, explique François Defrain. C'est pourquoi nous avons opté pour trois tonalités de la même famille, ce qui démultiplie encore les contrastes. »

Conçue comme une œuvre d'art abstraite, la façade se compose d'innombrables découpes en triangles et d'alternance de bandes horizontales. (Bravo donc à ATV DESIGN, l'entreprise de pose !). Ces changements de directions et de plans font vibrer l'ensemble, optimisent les reflets et jouent avec la réflexion de la lumière.

« Le projet répond à nos attentes, il donne une forte personnalité à cette résidence, et les habitants réagissent positivement. Tout le monde se l'est approprié, souvent pour des raisons différentes, soit en lui trouvant une légitimité plastique soit parce qu'il a un côté ludique et attrayant... » conclut l'architecte.

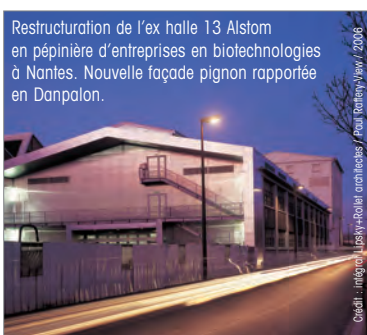




# Portrait d'architecte... L'agence Lipsky-Rollet

## “Etre utile à la société”

**Un duo complémentaire  
que rassemble  
une même envie :  
faire son métier  
au plus haut niveau.**



« Le polycarbonate est une réelle alternative aux produits verriers : il est transparent et lumineux, léger, résistant aux chocs, performant et pas très cher, explique Pascal Rollet. Nous l'intégrons souvent dans nos projets, le rapport matière/surface est intéressant : peu de matériau pour beaucoup d'effet !

Certains lui reprochent d'être issu du pétrole. Nous sommes plus nuancés... et plus scientifiques. Les chiffres parlent ! Le bilan carbone entre des fenêtres PVC et du polycarbonate est sans appel : 1826 kg de CO2 sur 30 ans pour le premier, 34 kg pour le second qui, de plus, est entièrement recyclable ! J'apprécie l'approche scientifique et c'est une des qualités que je trouve chez Everlite. Ils ont l'esprit « recherche et développement », ils font des essais, écoutent les retours clients, améliorent les produits ».

**A**priori, **Florence Lipsky** ne se destinait pas à l'architecture. Avec un cursus littéraire, ce qui l'intéressait, c'était les sciences sociales, l'urbanisme et l'histoire. C'est à l'occasion d'une université d'été internationale où se rencontraient architectes et étudiants du monde entier qu'elle a eu envie de travailler dans cet univers.

**Pascal Rollet**, lui, se voyait bien pilote de ligne et avait donc fait des études scientifiques... Mais pour payer ses heures de vol, il travaille chez un charpentier. Et là, c'est le déclic. « Lorsque je suis monté sur le toit pour couper une volige, j'ai compris immédiatement ce que je faisais et pourquoi je le faisais, raconte-t-il. Et après avoir participé à un projet de logements sociaux à Mayotte, j'étais définitivement accroché ! »

Pour Florence Lipsky, passionnée d'urbanisme, et d'histoire, et Pascal Rollet scientifique et bâtisseur, le même sentiment : faire quelque chose d'utile pour la société. Cette exigence partagée se retrouve dans ce qui fonde leur agence : exercer leur métier en réfléchissant à son impact, son éthique, son utilité sociale. Et leur complémentarité est leur grande force.

Pour eux, être architecte, c'est organiser l'environnement de façon à vivre tous ensemble le plus harmonieusement possible, et en créant des conditions de vie qui assurent durabilité et intelligence en fonction du lieu où vivent les hommes, de leur culture et de leur mémoire. « Notre responsabilité est grande. Nous devons trouver une solution constructible à un problème apparemment simple : un toit pour protéger et une enveloppe séparant le dehors et le dedans pour créer les conditions de confort essentiel. Ce problème est à chaque fois à renouveler en fonction des cultures, du climat, des êtres humains et de l'histoire, explique Pascal Rollet. Actuellement, nous vivons la fin d'une époque absurde de dépenses énergétiques gigantesques. Nous devons désormais inventer d'autres solutions plus économiques mais sans perdre les apports intéressants de la modernité. Et nous devons le faire pour tous. »

Pour les architectes de l'agence Lipsky-Rollet, le développement durable n'est pas une question technique, mais une réflexion globale et un positionnement politique. Il tient en trois items : durabilité, intelligence économique, abordable pour tous !

**EVERLITE**  
Architecture Lumière

**LES NOUVELLES DE L'ARCHITECTURE LUMIÈRE** - EVERLITE CONCEPT - 2-6, rue Condorcet - ZA des Radars BP 62 - 91351 Grigny Cedex - Tél. : 01 69 02 85 85 - Fax : 01 69 02 85 87 - E-mail : everlite.concept@everlite.fr. www.everlite.fr - Tirage international : 25 000 exemplaires - Directeur de la publication et de la rédaction : Alain CHAMBRON, consultant - Comité de rédaction : V. BONNEAU, B SANZ, S. GONDAL - Rédaction : Heidi Pierre Conception et Réalisation : Alisé Plus, 87 route de Grigny, 91130 Ris-Orangis - Iconographie : Everlite, agences d'architecture, photographes et entreprises citées.

Les Nouvelles de l'Architecture Lumière et Everlite sont membres de l'AFEX (architectes français à l'Exportation). JUIN 2009.