

# l'architecture lumière

Rémy Marciano

## 2 Prix de la 1<sup>ère</sup> Œuvre du Moniteur

A Marseille, le complexe omnisports Coséc Ruffi fait renaître un quartier. "Il y a dans les friches de ce quartier un véritable paysage urbain ; l'identité marseillaise, c'est ici qu'on peut la puiser. Une sorte de joli "chaos" avec un liant qui est la lumière". Quand le béton brille sous couverture Danpalon...

B+C Architectes

## 4 Une sculpture de lumière entre ciel et verdure

Réhabilitation et extension d'une salle de gymnastique au cœur de la forêt de Tremblay-en-France. "La salle s'ouvre sur la forêt en offrant une lumière filtrée par le Danpalon et le feuillage. Gymnastes et spectateurs se retrouvent un peu comme dans une clairière intérieure !"

Ville de Lorient

## 5 Plus d'espace, plus de lumière

Semi-enterrée, l'extension des ateliers musicaux de la Ville est éclairée par un puits de lumière Everlux. "LEverlux a notamment été choisi pour ses résistances mécaniques et son faible poids qui nous a permis de mettre en place une ossature fine et légère."

Ville de Varcès

## Longue portée, longue résistance

Réhabilitation en Everlight des installations sportives du 93<sup>ème</sup> Régiment d'Infanterie de Montagne. "Nous avons opté pour le polycarbonate Everlight longue portée afin d'assurer la longévité du système et permettre une grande résistance aux vents."

DL & Associés

## 6 Une translucidité intérieure

Replié sur lui-même dans un cœur d'îlot, le lycée professionnel des Menus ouvre de nouveaux espaces, sous lumière Danpalon. Une matière vivante qui dessine de nouveaux contours et élargit l'horizon naturel du lieu.

Technique

## 7 Systèmes Everlite

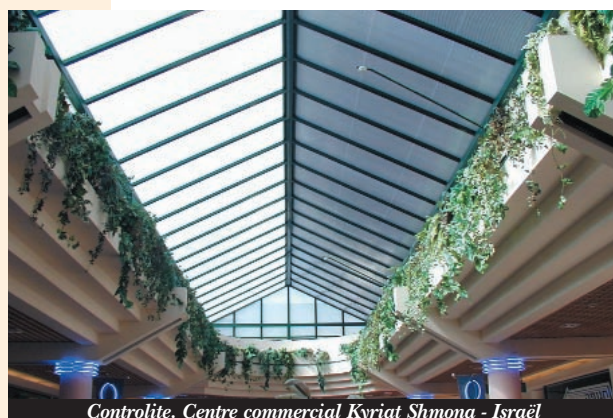
Agréments et enquêtes techniques en cours de validité.

Atelier d'architecture du SSBA

## 8 Base aérienne d'Istres : l'union fait la force

Pour faire face aux contraintes de vent, de bruit et de soleil, l'architecte Didier Couly a imaginé des bureaux mettant en œuvre un double système Controlite et Danpalon.

## Contrôle lumineux, la maîtrise totale



Controlite. Centre commercial Kyriat Shmona - Israël

Parce qu'elle façonne la lumière pour un plus grand confort et une esthétique toujours renouvelée, parce qu'elle offre une isolation thermique et une maîtrise de l'effet de serre toujours renforcées, l'Architecture Lumière procure aux femmes et aux hommes de l'Art une plus grande liberté d'expression, de création et d'invention.

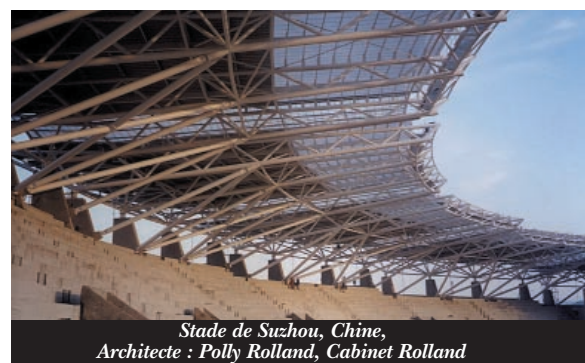
**Aujourd'hui pourtant, EVERLITE va plus loin, avec Controlite : le premier système à variateur d'apport solaire.**

Avec Controlite, l'utilisateur peut désormais, automatiquement ou sur commande, déterminer la quantité de lumière qu'il souhaite, à tout moment, en fonction de ses habitudes, de ses humeurs, de ses impératifs, de ses exigences.

Véritable système de régulation et de variation personnalisées des apports lumineux et thermiques, Controlite joue à plein les économies d'énergie - tant au niveau de l'éclairage artificiel que de la climatisation ou du chauffage - par l'utilisation maximale de la lumière, l'hiver, et la réduction considérable de l'effet de serre, l'été.

Une réponse innovante, exclusive et, osons le mot... lumineuse à l'équation suivante :

**Qualité de la lumière naturelle  
Plus d'isolation thermique  
Moins d'effet de serre  
= contrôle des coûts et bien-être optimisés.**



Stade de Suzhou, Chine, Architecte : Polly Rolland, Cabinet Rolland

Depuis près de 15 ans, la Recherche & Développement EVERLITE est axée sur cette équation. Controlite en est le résultat. Il est le résultat d'études menées avec les techniciens, ingénieurs et spécialistes du domaine. Mais il est aussi le résultat d'un dialogue permanent avec les femmes et les hommes de l'Art pour que les projets les plus créatifs bénéficient d'un contrôle technique total et apportent aux usagers la réponse à leurs préoccupations de confort maximal.

Bons chantiers !

Alain Chambron

## Prix de la 1<sup>ère</sup> Œuvre du Moniteur 2001

# Rémy Marciano, les nouveaux codes marseillais



Quand l'architecte Rémy Marciano se mêle d'environnement urbain, un quartier de Marseille renaît de sa friche.

Du Danpalon qu'il utilise naît la lumière qui suggère la lecture du bâtiment. Et à la clef, le prix 2001 de la Première œuvre décerné par Le Moniteur.

Il a fallu quelques années à l'architecte Rémy Marciano, Cannois adopté par Marseille, pour imposer sa vision d'une ville qui ne renierait pas ses racines. Une idée qu'il exprime depuis l'année dernière à travers le complexe omnisports Ruffi, placé dans un quartier en plein devenir, entre la gare Saint-Charles et les infrastructures portuaires. "La sélection s'est faite sur dossier et sur références. J'ai constitué le dossier,

mais je ne pouvais pas avancer de références, je n'en avais pas !" À n'en pas douter, le maître d'ouvrage voulait donner l'opportunité à un jeune architecte de décrocher sa première commande. Rémy Marciano avait alors 32 ans, son engagement était convaincant. Et son projet sera à la hauteur du pari.

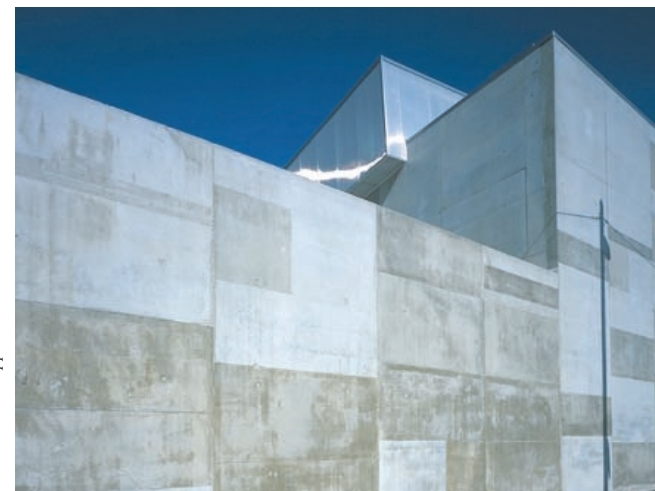
### Des boîtes de lumière

Le cahier des charges ne comportait pas de difficultés majeures. Avec le jeu de la toiture, la hauteur minimum de sept mètres requise pour la grande salle en atteint douze par endroits. Le véritable enjeu résidait surtout dans l'environnement. Le bâtiment donne en partie sur la rue, "d'où la certaine rudesse de ce socle minéral", dit l'architecte : "Le béton participe à la pérennité des lieux, il traduit un regard sur les alentours en faisant référence à l'architecture industrielle et portuaire." Il y ajoute un coffrage de planches récupérées, à l'aspect et aux couleurs inégaux. "J'ai introduit plus de sophistication

à travers la toiture dont les pans verticaux et les sous-faces sont en polycarbonate." Pour cela, Rémy Marciano a utilisé des panneaux



de Danpalon 16 mm. "L'un des avantages du produit était de présenter des fixations masquées pour un effet de paroi lisse." Il met en place trois "boîtes de lumière" posées sur le béton pour former une acrotère. Elles participent à l'acoustique en piégeant les sons, mais surtout laissent transparaître la lumière au-dessus de la grande salle de 1 000 m<sup>2</sup> : "Le soir, vu de l'extérieur, le bâtiment se révèle et se lit". C'était l'autre enjeu de cet équipement public, lieu de respiration pour la vie de quartier.



Photos : Philippe Rutault

### L'identité marseillaise

Avec Marseille, Rémy Marciano vit désormais sa passion urbaine. Pour lui, l'architecture nouvelle ne doit pas trahir la mémoire de la ville. Le quartier d'Euroméditerranée doit être, selon lui, restructuré sans sacrifier son âme. "Ce lieu m'inspire parce qu'il est porteur des codes marseillais et de la poésie des lieux.

Il y a dans les friches de ce quartier un véritable paysage urbain ; l'identité marseillaise, c'est ici qu'on peut la puiser. Une sorte de joli "chaos" avec un liant qui est la lumière". Entre Saint-Charles et le port, la réalisation de Rémy Marciano a réussi la subtile transition entre la mémoire et l'avenir. Réussite qui le place aujourd'hui sur les rangs d'autres concours pour la Ville.

### Gymnase Cosec Ruffi, destiné aux clubs et aux scolaires.

Architecte : Rémy Marciano.

Consultants : ART'M Architecture.

Maître d'ouvrage : Ville de Marseille, Direction des sports.

Mandataire : Euroméditerranée.

Coût : 1,4 M d'€

Surface utile du bâtiment : 1 394 m<sup>2</sup>.

## Les Prix 2000

Avec le Prix de la 1<sup>ère</sup> œuvre 2001 du Moniteur, Rémy Marciano confirme que l'Architecture lumière est bel et bien passée, en l'espace de 15 ans, d'une recherche de confort lumineux à une réalité esthétique. En témoignent quelques-uns de ses prédécesseurs. Retour sur l'an 2000...

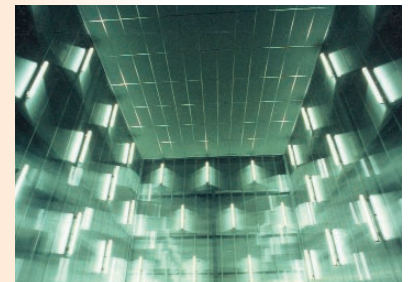
### Philippe Gazeau, Prix de l'Équerre d'Argent 2000 pour la restructuration du Centre sportif Léon Biancotto à Paris.

"La lumière très laiteuse du Danpalon confère à cette galerie une ambiance irréaliste, un peu magique. Le visiteur s'y retrouve dans un entre-deux, ni dehors, ni dedans." P. Gazeau (Les Nelles de l'Architecture Lumière, juin 2000).



### Cabinet Flint – Christophe Gautié et Véronique Tastet, Prix de la Première Œuvre 2000 pour la reconversion du hangar I4 à Bordeaux.

"L'immatérialité du Danpalon à la lumière est séduisante : de loin, il offre l'aspect d'une matière mouvante, entre opacité et translucidité, non identifiable au premier abord", C. Gautié (Les Nelles de l'Architecture Lumière, décembre 1999).



### Manuelle Gautrand, Prix AMO 2000 pour le bâtiment d'avitaillement Actair de l'aéroport Nantes-Atlantique.

A la masse du béton lasuré de l'espace cuisine répond la lumière du Danpalon Bleu utilisé en bardage du local de stockage (Les Nelles de l'Architecture Lumière, avril 1999).



## A Tremblay-en-France

# Une "sculpture de lumière" entre ciel et verdure



Dino C. Coursaris



Giovanni Bellaviti

**B+C Architectes**  
Tél. : 01 48 05 12 60  
**Economiste :**  
Fabrice Bougon  
**Bureau d'Étude :**  
Euratech  
**Maître d'ouvrage :**  
Ville de Tremblay-en-France  
**Entreprise partenaire :**  
Sitec  
Tél. : 02 47 40 47 40

**Réhabilitation et extension d'une salle de gymnastique. Quand le Danpalon se confond avec la nature... le cabinet B+C Architectes tire les ficelles.**

**A**ccoudée au complexe sportif J. Guimier de Tremblay-en-France, la salle de gymnastique Delannoy devait être réhabilitée et agrandie dans le but d'accueillir un public de 500 personnes lors de manifestations nationales. Le 26 janvier avait lieu la première compétition réunissant les gymnastes des équipes de France et de Russie.

### Dématérialisation progressive

Ici, seul l'arbre peut cacher la forêt ! Giovanni Bellaviti et Dino C. Coursaris, architectes associés, l'ont voulu ainsi.



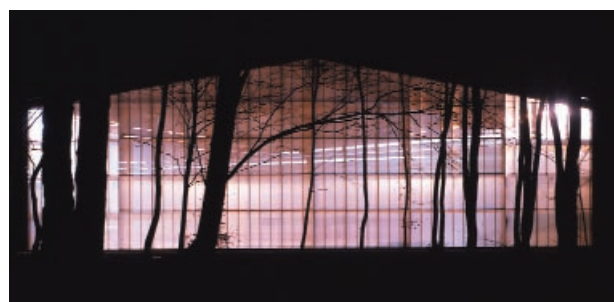
A mesure qu'il pénètre ces bois touffus (d'est en ouest), le bâtiment se dématérialise peu à peu, alternant les bandes opaques de la structure métallique, de type hangar, et les bandes translucides de plus en plus larges du Danpalon Cristal qui découpent l'ensemble du volume (façades et toit). La façade nord est entièrement métallique. La façade sud est totalement translucide. Visible de la station RER de Tremblay-en-France, le bâtiment fait disparaître ses contours dans la découpe des arbres qu'il réfléchit, le jour, et signale la nuit.

### Lumière douce et tamisée

Cette "sculpture" au cœur de la nature donne également à voir de l'intérieur. Giovanni Bellaviti :

*"la salle s'ouvre sur la forêt en offrant une lumière, douce et tamisée, filtrée par le Danpalon et le feuillage. On y voit un jeu de lumières et d'ombres chinoises qui se mélangent et se confondent. Gymnastes et spectateurs se retrouvent un peu comme dans une clairière intérieure !"*

L'ensemble a été étudié pour répondre aux normes strictes d'éclairage des compétitions de gymnastique internationales (400 lux). Baigné d'un éclairage adapté, rythmé par les saisons, fondu dans le paysage, ce gymnase entre ciel et verdure s'inscrit, à son échelle, dans la lignée des projets "phares" pour le sport à l'image du complexe omnisports de Canton par Paul Andreu, entièrement sous couverture translucide Danpalon (notre édition d'avril 2001).



## Extension : l'Everlux mis en musique

**C**élèbre pour son Festival inter celtique, Lorient connaît un véritable engouement pour la musique. Pour preuve, le succès rencontré par les ateliers musicaux de la Ville. Implantés dans le sous-sol des Halles Merville, dans ce qui était alors un ancien vide sanitaire, ils se sont vite révélés trop étroits. Une extension semi-enterrée a donc été réalisée dégageant tout à la fois de l'espace et de la lumière. Une verrière en Everlux, seul point d'éclairage naturel, diffuse de la clarté depuis le hall d'accueil jusqu'à dans les bureaux, salle

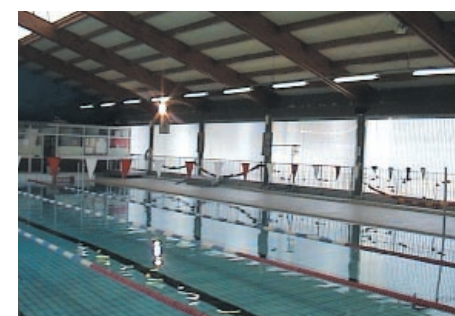
de réunion et salle d'exposition aux parois transparentes. *"L'Everlux a notamment été choisi pour ses résistances mécaniques et surtout son faible poids qui nous a permis de mettre en place une ossature fine et légère (compte tenu de l'état du sol) tout en gardant un aspect verrier et une transparence totale. Cette verrière s'appuie sur un nombre limité de poteaux."* Pour Christophe Legal de la société Plastimétal (fabricant de menuiserie pvc, aluminium et acier), *"Si les cassettes Everlux sont avantageuses en terme de budget et de contrôle solaire et thermique, elles facilitent également la manutention lors de la*



*pose du fait de leur légèreté."* Simple ou double peau, en plan ou en voûte, les systèmes Everlux associent l'aluminium (anodisé ou laqué) aux avantages du polycarbonate transparent. Ces systèmes sont protégés sur la face extérieure contre l'action des U.V.

**Maître d'ouvrage :**  
Communauté d'agglomération du Pays de Lorient.  
**Maître d'œuvre :** Service Architecture de la Ville de Lorient – Philippe Albert, architecte, Jean-Luc Le Guenic, Ingénieur concepteur.  
**Entreprise partenaire :**  
Plastimétal,  
427, Z.A. du Kergoussel  
56850 Caudan  
Tél. : 02 97 76 50 75

## Réhabilitation : l'Everlight, premier de cordée



**U**tilisées par les militaires du 93<sup>ème</sup> Régiment d'Infanterie de Montagne, les installations sportives – piscine et gymnase – de la caserne de Varcès, située à proximité de Grenoble, ont fait peau neuve sous couverture Everlight. *"Les années passant, les intempéries et surtout les U.V. ont rendu le bardage PVC d'origine sombre et opaque, comme brûlé. Il était devenu présence de fissures, de trous..."* explique Joseph Nouaille, gérant d'Astral, société spécialisée en menuiserie aluminium et bardage

léger polycarbonate et alucobond. Face à ce constat, le remplacement par un matériau de haute résistance, notamment vis-à-vis des U.V., et diffusant une lumière parfaitement adaptée à la pratique du sport devenait indispensable. *"L'architecture du bâtiment présentait une importante hauteur de bardage sans lisses intermédiaires pour les fixations. Nous avons donc opté pour le polycarbonate Everlight longue portée afin d'assurer la longévité du système et permettre une grande résistance aux vents, particulièrement forts sur ce site."*

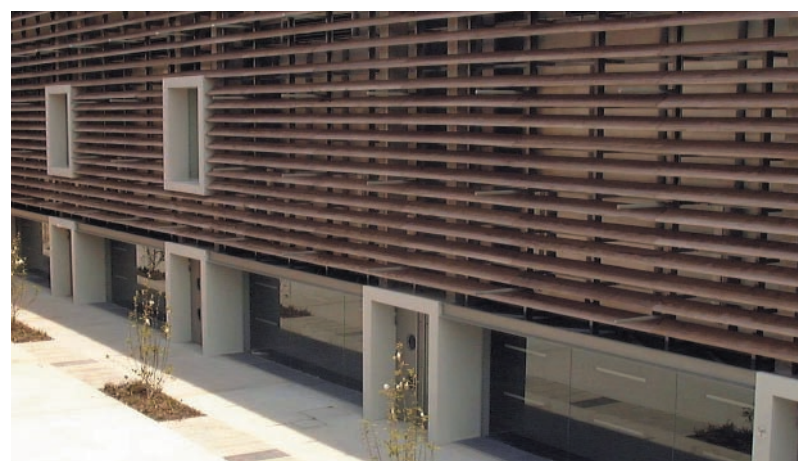
**Entreprise partenaire :**  
Astral - Menuiserie aluminium et bardage  
16, chemin de la Plaine  
Z.A. Les Bauches  
38640 CLAIX  
Tél. : 04 76 98 55 00  
**Maître d'œuvre et d'ouvrage :**  
Ets du Génie de Grenoble,  
M. Leconte, architecte.

# Lycée professionnel des Menuts

## Sa translucidité est intérieure

Replié sur lui-même, dans une cœur d'îlot typiquement bordelais, le lycée d'enseignement professionnel des Menuts ouvre pourtant de nouveaux espaces, sous lumière Danpalon. Du cousu main.

Architectes :  
Dominique Lasbégueris - mandataire -  
et Christine Raynier (DL & Associés, tél. : 05 59 56 84 38)  
Anouk Legendre et Nicolas Desmazières (X'tu) ;  
Patrick Fendler et Pierre Seemüller  
Maîtrise d'ouvrage :  
Conseil régional d'Aquitaine



Un programme de 5.000 m<sup>2</sup> sur une parcelle nécessairement réduite du quartier historique de Sainte-Croix, à Bordeaux... voilà pour la problématique de taille de ce lycée d'enseignement

professionnel qui accueille depuis septembre dernier 400 élèves, essentiellement de la filière couture. Les six architectes ne se sont donc pas contentés de prêt-à-porter. Ils ont taillé les installations à la mesure du dénivelé du terrain (2,50 m) dans lequel sont incrustés les ateliers de couture.

### Effets intérieurs multi-facettes

Incruster sans encaisser, bien sûr... C'est à partir de cette volonté, traduite par l'étagement des cours en cœur d'îlot et le choix des matériaux, que tout le projet s'éclaire. Très sobres et très inscrites, les façades côté ville (béton brut et pierre de Provence comparable à la pierre de Frontenac traditionnelle à Bordeaux)

ménagent la surprise d'un intérieur riche en couleur et en lumière. Cité dans la cité, sorte de sanctuaire étudiantin, la vie s'anime dès le sas d'entrée débouchant sur un vaste hall déployé en double hauteur. Les architectes y ont mis en scène du Danpalon Cristal sous de multiples facettes : en protection de la lumière naturelle, le Danpalon "floute" les rayons transperçant les brises-soleil en iroko ; en mur-rideau, utilisé comme abat-jour géant des luminaires qu'il dissimule, il se transforme en lampe sur toute la longueur de la rue intérieure ; en sous-face, suspendu au béton brut, il distille ses effets miroir.

### Abstraction des parois

Ouverte sur l'intérieur de l'îlot, cette galerie constitue tout à la fois un espace de distribution et un lieu de détente séparant les salles de classe, d'un côté, des ateliers et du restaurant, de l'autre. Elle éclaire la lisibilité de l'ensemble des installations

en dématérialisant ses propres parois. Le Danpalon est fixé sur une ossature métallique au moyen de pointes tubulaires en acier qui sont insérées dans les jointures des lames de 60 cm.

Un dernier détail technique pour mieux se persuader que l'enveloppe est matière ; une matière vivante aux effets "hologramme" ; une matière créative qui dessine de nouveaux contours intérieurs et élargit l'horizon naturel et professionnel de ces apprentis aux mains d'or.

Ce projet a été nommé au Prix de l'Équerre d'Argent 2001.



EVERLITE  
CONCEPT  
GAMMISTE ET CONCEPTEUR  
DE L'ARCHITECTURE LUMIÈRE

## Les systèmes EVERLITE à base de polycarbonate haute résistance et longue durée prouvée

L'expérience et la qualité éprouvée du polycarbonate Makrolon® (BAYER AG) entrant dans la composition des systèmes constructifs EVERLITE CONCEPT depuis plus de 14 ans permettent d'assurer la longévité et le maintien des performances tant techniques qu'esthétiques de l'ensemble des gammes Everlight®, Everlux®, Danclair®, Danpalon® et Controlite®. Le recours systématique à la technique de co-extrusion permet en effet de maîtriser et de supprimer les effets de vieillissement à plus de 10 ans.

Le polycarbonate Makrolon® est un thermoplaste amorphe dont les propriétés distinctives sont les suivantes :

- résistance mécanique et résilience élevées,
- grande résistance à la déformation à chaud,

- remarquables propriétés électriques et diélectriques,
- compatibilité avec les denrées alimentaires,
- stabilité dimensionnelle,
- excellente transmission et constance lumineuse,
- utilisation dans une large plage de températures (de -100°C à +135°C).

Tous les systèmes EVERLITE CONCEPT sont régulièrement examinés par le C.S.T.B. et par la Direction technique de SOCOTEC. Complétés par des essais accélérés de vieillissement, ces examens certifient la constance et la fiabilité des systèmes Everlight®, Everlux®, Danclair®, Danpalon®, Controlite®.

(Extrait de l'article paru dans la rubrique "courrier" du Moniteur des Travaux Publics du 29 mars 2002).

### Agréments et enquêtes techniques en cours de validité

Le respect des Cahiers de prescriptions et Avis techniques en cours de validité doit permettre aux Maîtres d'œuvre de concevoir une architecture lumière à base de polycarbonate Makrolon® stable aux U.V., rigide vis-à-vis des contraintes admissibles du projet et, grâce aux essais en chocs durs et mous, conforme à la destination finale de la construction.

#### Avis Technique C.S.T.B. pour le système Danpalon® en procédé d'éclairage zénithal

Couvre les applications de couverture verrière plane ou cintrée à froid pour des bâtiments de toutes destinations, en toutes hygrométries avec une pente minimale de 5°. 1er Avis Technique n° 5/96-1176 / Renouvellement n° 5/99-1403

#### Cahiers des Prescriptions Techniques Danpalon® 2B-0 à 2B-5 validés par SOCOTEC

Couvrent les applications de bardages, sheds, lanterneaux thermoformés, ouvrages double peau pour des bâtiments de toutes destinations, en toutes hygrométries, pour toute la gamme de systèmes Danpalon® et Danclair®.

- 1<sup>er</sup> C.P.T., n° 5, en octobre 1989
- 2<sup>ème</sup> C.P.T., n° 2, en décembre 1994
- 3<sup>ème</sup> C.P.T., n° 2A, en avril 1997
- 4<sup>ème</sup> C.P.T., n° 2A, en février 1999
- 5<sup>ème</sup> C.P.T., n° 2B-0 à 2B-5, en juin 2001

#### Cahier des Prescriptions Techniques n°3 Cassettes Everlux® validé par SOCOTEC

Couvre les applications en façades et verrières pour des bâtiments de toutes destinations jusqu'à moyenne hygrométrie, avec une pente minimum de 10%. C.P.T. en juin 1999

#### Cahier des Prescriptions Techniques n°4 Everlight® 610 validé par SOCOTEC

Couvre les applications en bardages, couvertures et lanterneaux thermoformés pour des bâtiments de toutes destinations, en toutes hygrométries, avec une pente minimum de 9%.

- 1<sup>er</sup> C.P.T., E 609, n° 1, en août 1988
- 2<sup>ème</sup> C.P.T., E 609, n° 1, en novembre 1992
- 3<sup>ème</sup> C.P.T., E 609, n° 1A, en juin 1997
- 4<sup>ème</sup> C.P.T. E 610, n° 4, en janvier 2000

#### Cahier des Prescriptions Techniques n°6, Les solutions Everlite dans l'acoustique

Rassemble tous les résultats des essais en isolement et absorption acoustiques réalisés au C.F.I. d'Andrézy sur l'ensemble des gammes de systèmes commercialisés par EVERLITE CONCEPT.

#### Cahier des Prescriptions Techniques n°7, Les solutions Everlite pour l'entretien, le nettoyage et la protection anti-graffitis

Rassemble toutes les instructions et les recommandations d'emploi des produits nettoyants compatibles avec l'ensemble des gammes de systèmes commercialisés par EVERLITE CONCEPT.

#### Cahier des Prescriptions Techniques n°8, Controlite validé par SOCOTEC

Couvre les applications en couvertures, verrières, lanterneaux, sheds et façades verticales ou inclinées pour des bâtiments de toute destination jusqu'à moyenne hygrométrie avec une pente minimum de 10%. C.P.T. en mars 2002

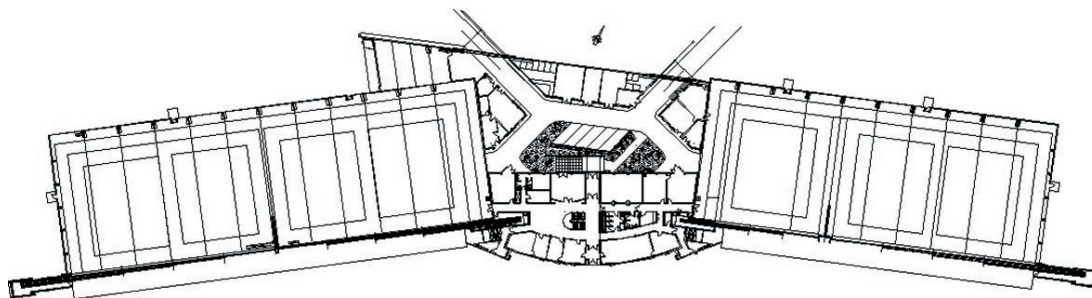
#### Rapports sur les essais feu en vue du classement M

Danpalon® 8 mm :  
P.V. M1 L.C.P.P. n° 1655/98 du 29/01/1999  
Danpalon® 10 mm :  
P.V. M2 L.C.P.P. n° 542/99 du 05/07/1999  
Danpalon® 16 mm :  
P.V. M1 L.C.P.P. n° 1657/98 du 18/02/1999  
Danclair® : P.V. M2 L.C.P.P. n° 155/99 du 24/04/1999  
Everlight® 610 :  
P.V. M2 C.S.T.B. n° RA97-300-1 du 24/09/1997  
Controlite® :  
P.V. M2 L.C.P.P. n° 638/2001 du 2/11/2001  
et C.S.T.B. n° RA01-403 du 8/10/2001

Pour tous renseignements, contactez David DORE, Direction Technique, e-mail : [technique@everlite.fr](mailto:technique@everlite.fr)

# Controlite et Danpalon l'union fait la force... aérienne

Pour faire face aux contraintes de vent, de bruit et de soleil, l'architecte du Service spécial des bases aériennes du sud-est a imaginé pour la base militaire d'Istres des bureaux où les systèmes Danpalon et Controlite se côtoieront.



**H**ébergé depuis l'été 2001 sur la base aérienne d'Istres, l'escadron d'hélicoptères "Alpilles" de l'Armée de l'Air profitera bientôt de nouvelles installations comprenant en particulier un bâtiment de bureaux pour l'accueil des personnels de l'unité et deux hangars pour le stationnement et la maintenance des avions. C'est à Michel Cluzan qu'a été confiée cette réalisation : *"Le hangar de remisage s'étendra sur 90x30 mètres, celui de la maintenance sur 70x30 m et les bureaux totaliseront une surface de 2.500 m<sup>2</sup> pour recevoir 85 personnes. L'implantation en aile delta du projet résulte de la prise en compte des contraintes de site (vents intenses) et d'optimisation de l'utilisation des hélicoptères."*

## Double peau de lumière

*"Sur la façade Nord, face au vent, j'ai imaginé une sorte de double peau : une première paroi en Danpalon Cristal 16 mm pour laisser passer la lumière, puis un mur traditionnel en vitrage, séparé du Danpalon par une coursive."* Ainsi, les bureaux profiteront de la luminosité naturelle sans avoir les désagréments du vent direct. En outre, ce système contribuera à améliorer les qualités acoustiques de la paroi en protégeant les

personnels du bruit des quelques 45.000 mouvements annuels d'avions sur Istres.

## L'effet de serre maîtrisé

L'escalier principal du bâtiment de bureaux constituera un véritable puits de lumière. Il sera surmonté d'un plafond en briques de verre, doublé sur l'extérieur d'un toit en pente totalement innovateur : *"Ce toit, explique Michel Cluzan, utilisera le système Controlite qui permet de résoudre les effets de l'ensoleillement tout en garantissant l'écoulement des eaux pluviales."* Grâce à sa double paroi

translucide au milieu de laquelle viennent se ranger des lamelles mobiles orientables, le Controlite agit comme un brise-soleil tout en maintenant la luminosité à l'intérieur du bâtiment. Michel Cluzan a choisi de gérer l'orientation de ces lamelles par un système informatique réagissant automatiquement aux conditions d'ensoleillement. Il limitera ainsi l'effet de serre d'une verrière traditionnelle. De plus – et l'enjeu est d'importance – il favorisera les économies d'énergie : éclairage artificiel moindre, climatisation et chauffage maîtrisés.

**Le Controlite est le premier système à variateur d'apport solaire intégré, contrôlant l'ombre et la lumière. Cette révolution issue de la Recherche & Développement Everlite, certifiée Socotec, est virtuellement incassable. Le Controlite peut être utilisé sur des longueurs de sept mètres d'un seul tenant pour un effet lisse.**



**LES NOUVELLES DE L'ARCHITECTURE LUMIERE** - EVERLITE CONCEPT - 3, rue du Maconnais - CE 1721 - 91017 EVRY CEDEX - TEL 01 64 97 08 07 - FAX 01 64 97 07 03 - E-mail : everlite.concept@everlite.fr - Tirage : 13 000 exemplaires - Directeur de la publication : Alain CHAMBRON - Comité de rédaction : D. DORE, B. SANZ, N. QUIVIGER, - Conception-rédaction : agence SEMIOS, 101-109 rue Jean-Jaurès, 92300 LEVALLOIS-PERRET - Iconographie : Everlite, J.M. Monthiers, V. Monthiers, Astral, Philippe Ruault et agences d'architecture citées.